



HOMMES ET MÉTIERS

LE MAGAZINE DE VOTRE CHAMBRE DE MÉTIERS ET DE L'ARTISANAT



Métier

Âtrier fumiste

Coup de feu chez les âtriers fumistes !

À la croisée de l'écologie et des économies d'énergie



À Contrexéville, échanges entre Corinne, Gilles, Mickaël Didier et le président Kneuss sur une activité en surchauffe avec le développement durable : la pose de cheminées et de poêles à bois.

Le malheur des uns fait parfois le bonheur des autres... Si la hausse du fuel pénalise lourdement nos entreprises, il est au moins une activité qui, au contraire, s'en trouve ravivée : celle d'âtrier-fumiste. Les clients se tournent vers ces modes de chauffage pour compléter leurs installations traditionnelles et faire des économies tout en utilisant les énergies renouvelables. De fait, les trois dernières années ont été exceptionnelles pour les artisans qui équipent les foyers en cheminées et autres poêles à bois. Il apparaît aussi que le crédit d'impôt, accordé aux particuliers s'équipant d'appareils de chauffage au bois à haut rendement installés par des professionnels, a « boosté » les ventes...

Le développement durable : un tournant à prendre pour nos entreprises

Le Grenelle de l'Environnement a ouvert la brèche : la notion de développement durable, la révision de nos modes de consommation, notamment dans le domaine des énergies, créent un courant d'activité que les entreprises artisanales doivent saisir, en s'adaptant aux nouvelles données. Un tournant à prendre, mais avec rigueur, sérieux et professionnalisme, sous peine de perdre le marché et discréditer l'Artisanat. En novembre, la CMA des Vosges a mis en place plusieurs formations dans le domaine de l'éco-construction pour aider les entreprises concernées par ce marché à mieux connaître les exigences techniques et réglementaires et à s'adapter. Vous avez été plus 80 à y participer. De nouvelles sessions se mettent en place : pour connaître les prochaines dates et lieux, appelez le 03 29 69 55 89. Beaucoup de professionnels s'intéressent aussi au moyen d'économiser l'énergie et d'adapter leurs locaux ou ateliers pour jouer la carte éco-citoyenne et réduire leurs frais. Notre numéro spécial H&M de mai traitera du développement durable sous toutes ses facettes : possibilités de développement pour nos activités et mise en oeuvre de pratiques environnementales dans nos entreprises. S'il y a des sujets précis que vous souhaiteriez voir abordés dans Hommes et Métiers à ce propos, faites en part à la rédaction en nous écrivant : i.molin@cma-vosges.fr. D'ici là, passez de bonnes fêtes de fin d'année : qu'elles soient fructueuses pour vos activités et vous apportent de bonnes affaires au coin de la cheminée... ou du poêle à bois.

La Chambre de Métiers et de l'Artisanat des Vosges : une équipe d'élus et de techniciens à votre service !

LE PRÉSIDENT, PASCAL KNEUSS

Magazine édité par l'Association pour la Promotion et le Développement de l'Artisanat Lorrain. Chambres de Métiers et de l'Artisanat de la Meurthe-et-Moselle, de la Meuse, de la Moselle et des Vosges - Épinal. Directeur de la publication : P. STREIFF. Rédacteurs en chef : I. MOLIN - L. FEDERSPIEL - T. LATARCHE - A. MESSENET. Rédaction graphique : Pixel Image - Metz. Impression : Socos'print (88). Conception et réalisation : TEMA/presse - Metz. Dépôt légal : N° 1.042 - Décembre 2007.

Événement

METIERAMA : les métiers et l'innovation au programme ! **page 5**

Actualités



La soirée de la qualification sous le signe du mérite **pages 6 et 7**

Vente de fonds **page 8**

Actualités Région

Du nouveau dans le financement de vos formations **page 10**

Taxe d'apprentissage, mode d'emploi **page 11**

Dossier L'INFORMATIQUE DANS L'ENTREPRISE

Si la sécurité des biens et des personnes est acquise pour tout chef d'entreprise, celle des données informatiques n'est pas encore devenue un réflexe. Et pourtant bon nombre de données sont aujourd'hui sensibles pour la vie, voire la survie d'une entreprise. Il est donc essentiel de connaître les ressources de l'entreprise à protéger et de maîtriser le contrôle d'accès et les droits des utilisateurs du système d'information. Il en va de même lors de l'ouverture de l'accès de l'entreprise sur Internet. **pages 12 et 13**

Métier



Coup de feu chez les âtriers-fumistes ! Un bon tuyau : si vous voulez faire rimer écologie et économies d'énergie... **pages 14 à 16**

Repères

Mesures comptables et processus de simplification **page 17**

Fini les maisons passoires : les artisans du bâtiment se mobilisent **page 18**

Fonds d'Assurance Formation Régional...

Artisan, conjoint d'artisan

**Du nouveau pour la formation des chefs
d'entreprises artisanales et de leur conjoint
collaborateur ou associé !**

Les activités du Fonds d'Assurance Formation
Régional actuel prennent fin au 31 décembre 2007.

**Un nouveau dispositif entre en vigueur
au 1^{er} janvier 2008.
Il s'articule autour de deux instruments :**

- ▶ **un Fonds d'Assurance Formation national et unique**
- ▶ **une Offre de Formation Régionale des Chambres
de Métiers et de l'Artisanat dans le domaine
de la gestion et du développement des entreprises**

La mise en place de ces nouveaux dispositifs
est actuellement en cours.

**PLUS D'INFORMATIONS PAGE 10, RUBRIQUE ACTUALITÉS RÉGION
ET AUPRÈS DE VOTRE CHAMBRE DE MÉTIERS ET DE L'ARTISANAT**

... un outil au service de l'artisanat

7^e METIERAMA en mars 2008

Les métiers et l'innovation au programme !

Du 13 au 16 mars :
Exposition au centre
des congrès d'Épinal.
(Grande Halle) - 4 espaces

■ Démonstrations.

■ 18 établissements de formation présents pour présenter les métiers (Lycées professionnels : Émile-Gallé, Thaon ; Camille-Claudel, Remiremont ; Haut-de-Bellieu, Neufchâteau ; Bains-les-Bains ; Mendes-France, Contrexéville . CFA : Bâtiment, Arches/Pont-à-Mousson ; Pôle des Métiers, Épinal ; Art floral et paysager, Roville ; Hôtelier, Gérardmer ; Papeterie, Gérardmer ; Plasturgie, Sainte-Marguerite ; CEPAL, Nancy ; AFPIA, Liffolle-Grand ; CFAI de Thaon, Lycée technique Pierre-Mendès-France, Épinal. IUT Hubert Curien, Épinal, ENTSIB, Épinal).

■ Exposition des oeuvres sur le thème du Futur.

■ Innovation et artisanat : une exposition Cité des Sciences et de l'Industrie et un stand expo Institut Supérieur des Métiers.

■ Espace d'accueil et d'information sur les métiers et sur l'artisanat.

Jeudi 13 mars :
Journée professionnelle
sur l'Innovation (Centre
des Congrès d'Épinal)
NOUVEAUTÉ 2008

Journée organisée à l'attention des artisans. Présence de plusieurs Pôles d'innovation de l'artisanat :

- INBP (boulangerie).
 - CEPROC (charcuterie).
 - ITEM (instruments de musique).
 - CERFAV (verre).
 - CNIDEP (environnement).
 - IUMP (patrimoine bâti).
- En attente de confirmation :
- ISRFMP (métiers de la pierre).
 - CFMI (Métaux).
 - COPROTEC (énergies).

Des représentants de ces pôles d'innovation proposeront des interventions techniques en salle de conférence au cours de l'après-midi. Ils seront à la disposition des artisans pour toute

information technique sur les stands des métiers concernés ou sur le stand ISM de l'exposition METIERAMA le 13 mars, toute la journée.

Entre le 17 et le 30 mars :
Portes ouvertes dans
des entreprises artisanales
sur tout le département

La liste des entreprises en portes ouvertes figurera dans le magazine *Hommes & Métiers* de mars et dans les programmes diffusés dans la presse et par les artisans participants et les boulangers.

Inscriptions :

Participez à METIERAMA !
 Créez une pièce sur le thème du FUTUR ou organisez des portes ouvertes dans votre entreprise⁽¹⁾.

Renseignements :

Isabelle Molin au 03 29 69 55 52
 ou i.molin@cma-vosges.fr.
 Informations et bulletins en ligne sur notre site :
www.cma-vosges.fr.

(1) Attention : clôture des inscriptions le 20 janvier 2008.

Le visuel METIERAMA 2008 met en synergie
l'artisanat et l'innovation.



Tél. 03 29 05 81 76

Impact
 PUB VITTEL

PANNEAUX - STANDS
AFFICHES - MARQUAGE AU SOL
ENSEIGNES - SIGNALÉTIQUE
BANDEROLES - AUTOCOLLANTS
MICRO PERFORE - VITRINES
ÉTIQUETTES ADHESIVES
VÉHICULES...

41 Rue de la Scierie 88800 VITTEL
Impression numérique

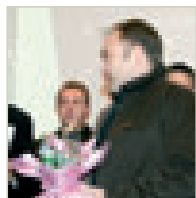
grand format

12 novembre 2007

La Soirée de la Qualification : sous le signe du **mérite** !

Temps fort dans la vie du secteur artisanal, la « Soirée de la Qualification » a été l'occasion de récompenser, le 12 novembre dernier, au centre des congrès d'Épinal, des artisans et apprentis diplômés en 2007. 78 apprentis formés par des artisans et désignés comme « les plus méritants » par leur Centre de Formation et d'Apprentissage, ainsi que 21 chefs d'entreprises, salariés ou collaborateurs d'artisans, ont été mis à l'honneur. L'athlète Eddy Rivat, spécialiste du 50 km marche, parrainait la soirée.

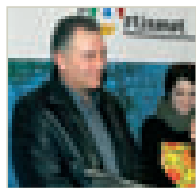
6 maîtres d'apprentissage à l'honneur



■ Pascal CUNIN

- Pâtissier, dirigeant de la Pâtisserie MENTRE à Charmes.
- Titulaire du Brevet de Maîtrise et du titre de Maître-Artisan.

• Forme des apprentis du CAP au BTM Pâtissier, en passant par des formations en commerce. Il a conduit plus de dix jeunes à la réussite d'examens. Actuellement, trois apprentis en formation dans sa pâtisserie.

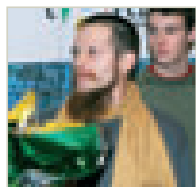


■ Franck HERMANN

- Garagiste, dirigeant du Garage HERMANN à Anould
- Création de son entreprise en 2001).

• Titulaire de deux diplômes en mécanique automobile.

• A formé pendant quatre ans une apprentie : Virginie THIÉBAUT, diplômée d'un Bac Pro et d'un BTS dans le secteur de l'automobile. Cette apprentie est actuellement en formation d'expert automobile à Orléans. Elle a reçu le prix de la diversification féminine.



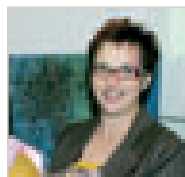
■ Frédéric DENNINGER

- 29 ans.
- A repris la société Écodenn'Ergie à Golbeyen en juin 2005. L'entreprise a été créée par son père : Jean-Pierre DENNINGER en 1981.

- Ingénieur de l'École des Mines.
- Titulaire de deux CAP : plombier et chauffagiste, en tant qu'apprenti dans l'entreprise de son père.
- Vient de créer une nouvelle entreprise respectueuse de l'environnement (fabrication de granulés) à Bains-les-Bains.
- Forme des apprentis, dont un primé en Brevet Professionnel Monteur en installation génie climatique.

■ Raynald BOURION

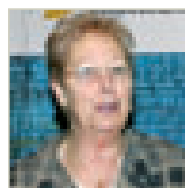
- Chef d'entreprise de Streb & Weil Entreprise (maintenance industrielle en ingénierie professionnelle, et réalisation de machines spéciales) à Sainte-Marguerite d'Eurodime Industrie à Docelles.
- Titulaire d'un Bac Électrotechnique.
- Forme des apprentis du BEP au BTS. (dont deux primés en 2007).
- Achète et redynamise des entreprises en difficulté.



■ Marielle TRIBOULOT

- Dirigeante du salon de coiffure Styl'Coiffure à Les Forges.
- Forme des apprentis du CAP au Brevet Professionnel Coiffure.

• Membre du jury d'examens au CFA-Pôle des Métiers d'Épinal.



■ Sylviane DEMANGEON

- Dirigeante de l'entreprise Loisirs Faciles (peinture sur tous supports) à Épinal.

Son entreprise bénéficie de 14 ans d'ancienneté.

- Son apprentie poursuit actuellement ses études en BTS Management des Unités Commerciales dans une autre entreprise, mais réintègrera Loisirs Faciles à l'issue de sa formation.
- Son conjoint a suivi plusieurs formations proposées par la Chambre de Métiers et de l'Artisanat des Vosges.
- Pour une utilisation optimale de ses produits, elle propose à sa clientèle des techniques gratuites.

6 apprentis distingués

■ Julien AUBERT, 23 ans, Les Thons

- Actuellement en Licence Professionnelle Électricité et électronique, option qualité et maîtrise de l'énergie à l'université de Strasbourg.

• Il a été apprenti chez Jean-Marc FLEURY, Entreprise FLEURY à Norroy.

■ Vanessa BÉGIN, 21 ans, Épinal

- Titulaire de deux CAP : Coiffure et Carrossier au CFA-Pôle des Métiers d'Épinal.

• Elle a fait son apprentissage chez Étienne SIMLER, Automarket à Dounoux.

■ Mathurin NOLENT, 25 ans, Nomexy

- Issue d'une formation pluridisciplinaire (Bac Pro alimentaire, CAP Chocolatier, BTM Pâtissier, CAP Boulanger et Mention complémentaire boulangerie spécialisée.
- Il est actuellement en Brevet de Maîtrise au CFA-Pôle des Métiers d'Épinal.

• Apprenti dans l'entreprise COSMO à Châtel/Moselle.

■ Romy LEDZINSKI, 21 ans, Rebeuville

- Titulaire de plusieurs diplômes (CAP Coif-

Vente de fonds

Boucherie-Charcuterie

2003.09.454 : Htes-Vosges vds 152 Keuros fds+murs de BOUCHERIE-CHARCUTERIE-TRAITEUR - Poss accomp./cédant - Bons résultats - Affaire à dév. - Contact : 03 29 24 32 42.

2007.11.731 : Vds fds & murs de BOUCHERIE-CHARCUTERIE - Axe ÉPINAL - REMIREMONT - Partie TRAITEUR à dév. - Seul sur rayon de 10km CA à dév. - Contact : 03 29 69 21 85

2007.07.715 : Vds CORNIMONT fds de BOUCHERIE-CHARCUTERIE - CA 220 300 euros HT - Prix fds 40 Keuros - Vente ou loc murs (si location 800 euros/m²) - Mag & labo 250 m² bon état - Poss. louer appt attendant 600 euros - poss devt + Gde capacité de prod. Tél. : M. BARBAUX au 03 29 24 10 73.

2005.01.534 : Vds cse retraite à VITTEL fds de commerce CUISINIER-TRAITEUR - CA en progression constante - Clientèle fidèle - 3 véhicules - Contact : D. PERRIN CMA 88 au 03 29 69 55 83.

2007.03.691 : Vds cse retraite fds & murs de BOUCHERIE-CHARCUTERIE-TRAITEUR (activité traiteur à dév.) - Centre-ville NEUFCHATEAU - Affaire saine. Pour tous rens. contactez le 03 29 94 10 45 ou D. PERRIN CMA88 au 03 29 69 55 83.

2007.09.726 : Vds fds de BOUCHERIE-CHARCUTERIE-TRAITEUR secteur touristique - Belle affaire - Bon CA - Camion de tournées neuf - Nbreuses mises aux normes effectuées - URGENT cse départ - Prix 210 Keuros TTC. Tél. : 06 77 64 40 41.

2006.05.626 : Ouest Vosges vds cse retraite fds de BOUCHERIE-CHARCUTERIE-TRAITEUR - TBE - Clientèle fidèle - Loc. murs & appt - Activité traiteur à dév. Contact : D. PERRIN à la CMA88 au 03 29 69 55 83.

Boulangerie-Pâtisserie

2006.06.632 : Vds cse retraite proche ST-DIÉ fds de PÂTISSERIE-CHOCOLATERIE-GLACES - Loc ou vente murs prof. cpr appt - Mat. & locaux prof bon état. - Tél. : 03 29 41 41 67.

2006.10.656 : Vds fds BOULANGERIE-PÂTISSERIE-SALON DE THÉ-ÉPICERIE-GAZ-JOURNAUX-BAR-LICENCE IV - Poss. pizza, kebab, point poste, tabac, Fçaise jeux - Très bon emplt bord RN - Gd parking - Seul commerce/ rayon 8 Km - Local et mag neufs - Four garanti 2 ans - Loyer 380 euros/m² - prix 70 Keuros. Tél. : 03 29 58 53 86.

2006.09.650 : Vds cse retraite fds & murs de BOULANGERIE-PÂTISSERIE - Petite ville Vosges 25 Km d'Épinal - 0 salarié - Affaire saine - Mat &

labo bon état certifiés aux normes - Idéal pr couple voulant travailler seul.

Tél. : 06 08 00 11 28 ou 03 29 65 09 93.

2007.01.677 : Vds fds de BOULANGERIE-PÂTISSERIE SALON DE THÉ à PLOMBIÈRES-LES-BAINS - Conv à couple- CA 2006 : 94 600 euros - Résultat : 32 200 euros - Prix : 90 keuros - CA en progression - Location des murs+appt F7 - 446 euros/mois ou poss. acheter les murs à 56 Keuros. Contact : 03 29 66 02 65.

Bâtiment

2007.02.684 : Vds entreprise de VENTE & POSE de portails clôtures stores secteur ST-DIÉ - Entr. en pleine expansion, marché régional - Bon emplt commercial - Affaire saine à dév. - Loue local 120 m² - Accomp possible - Étude ttes prop. Tél. : 06 72 70 55 57.

2006.09.653 : Vds cse retraite entr spécialisée ds ÉNERGIES RENOUVELABLES - 7 années exp. ds le domaine & ÉLECTRICITÉ - Secteur Rambervillers - CA élevé et évolutif / Enseigne déposée / Site Internet / Clientèle assurée. Tél. : 06 80 30 91 86.

2006.12.672 : Vds secteur REMIREMONT entr de MENUISERIE - Effectif 5 sal. Pr ts rens. tél. : 03 29 23 25 69. Fax : 03 29 23 23 38.

2006.09.652 : Vds cse retraite fds de CHAUFFAGE-PLOMBERIE-SANITAIRE - 30 Km d'Épinal - Très bon CA - Affaire saine - Clientèle fidèle de particuliers / locaux : atelier / garages et salle d'expo à louer. Tél. : 06 80 47 61 03.

Coiffure

2004.08.506 : Vds fds de COIFFURE DAMES centre ville ÉPINAL - 1 salariée tps partiel - Très bien situé - Parking et passage - Prix à déb. Tél. : 03 29 34 79 98 après 19h00.

2005.06.555 : Vds salon de COIFFURE MIXTE - Matériel état neuf - Prox ST-DIÉ - CA à dév. Tél. : 03 29 41 86 32 en journée ou 06 74 23 71 65 ap. 20h.

2006.11.666 : Vds à REMIREMONT salon de COIFFURE MIXTE - Très bon CA - Bon empl. - Agencement récent - Tél. : ap 19h au 03 29 62 08 98 ou 06 81 54 67 19.

2006.01.609 : Vds salon de COIFFURE MIXTE 10 Km d'Épinal - Bonne situation - 5 coiffages - 2 bacs - Agenc. et mat. bon état - Loyer 350 euros - Pour tous rens. tél. : 03 29 31 28 81 (HR ou ap.20h).

2005.09.574 : Cse départ, vds salon de COIFFURE MIXTE - Empl. n°1 - Agencement et mat. neufs - Ville proche Épinal - 0 salarié - 1 apprentie BP - Bail commercial neuf - Tél. : 06 11 28 62 48.

2007.10.727 : Vds Htes-Vosges cse retraite fds de COIFFURE HOMMES - 0 salarié - Bonne clientèle fidèle - Bonne rentabilité - Espace coiffure 2 bacs - Pour ttes infos tél ap. 20h au 03 29 57 01 00.

2007.10.728 : TRÈS URGENT cse mutation conjoint vds un salon de COIFFURE MIXTE à GOLBEY et un à ÉPINAL (ensemble ou indépendamment) - TBE/agencements neufs - Tél. : 06 29 44 68 62.

Mécanique-Carosserie

2002.12.409 : Vds GARAGE MÉCANIQUE-CARROSSERIE-PEINTURE-DÉPANNAGE-ASSISTANCE - Cse santé - Agence marque fçaise - 6 sal - Belle présentation - Mat. récent ss conc - CA 800 Keuros - FDS 285 Keuros - Murs 305 Keuros - Stock à négocier - Conv. à couple. Tél. : A. SIMONIN CMA88 au 03 29 69 55 81.

2006.06.633 : Vds GÉRARDMER fds de MÉCANIQUE AUTO situé / axe principal - Mat. & locaux TBE - Local 204 m²+13 ares de parking clôturé à louer ou à vendre - Activités en progression - 0 salarié. Pour ttes infos cpl tél. : 06 82 08 47 96.

2006.03.621 : Vds secteur MIRECOURT fds de MÉCANIQUE CARROSSERIE - VENTE VN & VO - LOCATION UTILITAIRES - Prix à débattre - Cse santé - Contact : D. PERRIN à la CMA88 au 03 29 69 55 83.

Divers Services

2007.03.692 : Vds fds de commerce MÉNAGER-TÉLÉ-ENCASTRABLE+INSTALLATIONS ÉLECTRIQUES - Possibilité de séparer les diverses activités - CA 440 Keuros. Contact : 06 10 20 12 47.

2006.01.603 : Vds entr. de MULTI-SERVICES (entretien espaces verts & locaux, plomberie) - CA moyen 184 797 euros - 50 % du CA assuré par contrats avec prof. - effectif : 2,5 - Poss. dév. - Matériel bon état Prix : 80 Keuros. Contact : 06 99 17 38 13.

Offres de locaux

2007.10.729 : Loue LES FORGES bâtiment neuf 485 m² - Libre de suite - Hauteur 9m - Finition 6m aux poteaux - Porte coulissante 6x6m - Accès facile par camion sur zone artisanale - 700 euros HT/mois. Pour tous rens. tél. : 03 29 35 17 59.

2007.11.732 : Loue ou vds secteur REMIREMONT/LA BRESSE locale à usage commercial alimentaire 200 m²+réserve - Convierait à BOULANGERIE-ÉPICERIE - Parking attendant - Centre village - À négocier - Étude ttes prop. Tél. : M. GARAUT au 03 29 24 90 35.

Carnet vert

FICHE N° 18

Artisan du bâtiment

53 artisans du bâtiment ont déjà assisté à la première session de formation : « Comprendre et agir sur votre marché et suivre la révolution verte du Grenelle de l'environnement ». La tendance écologique de l'habitat progresse et elle a une incidence sur les attentes des consommateurs (économie d'énergie et de l'eau, confort acoustique, ventilation pour la qualité de l'air...). Dans ce contexte, le marché de l'éco construction est en train de s'ouvrir. Les artisans du bâtiment sont concernés et ont l'opportunité de se positionner sur ce nouveau marché. Ils ont tout intérêt à savoir vendre ces constructions ou installations économes en énergie, eau et les bienfaits pour les résidents. Une formation sur « Connaître et vendre l'éco construction » est proposée par la Chambre de Métiers et de l'Artisanat les 3 décembre à ÉPINAL, 10 décembre à VITTEL et 17 décembre à REMIREMONT. Les objectifs sont de connaître l'éco-construction et de savoir les vendre à votre clientèle. La formation est gratuite.

Renseignements et inscription auprès de Delphine GREVISSE au 03 29 69 55 84.

Chefs d'entreprises artisanales et conjoints collaborateurs ou associés...

Du nouveau dans le **financement** de vos formations !

La formation du chef d'entreprise est prépondérante pour la compétitivité et le dynamisme de son entreprise. Qu'elle concerne les aspects techniques de son métier ou les différentes fonctions liées au management, elle contribue à déterminer sa capacité à conduire son entreprise. Un décret du 24 août dernier modifiant le financement de la formation des artisans et de leur conjoint non salarié entre en vigueur au 1^{er} janvier 2008.

Jusqu'ici un double réseau de financement de la formation professionnelle continue des chefs d'entreprises et de leur conjoint non-salarié coexistait :

- un réseau national constitué des trois Fonds d'Assurance Formation à caractère professionnel : le FAF de l'Alimentation, le FAFAB (artisans du bâtiment), le FAF Métiers et Services,

- un réseau régional, avec dans chaque région un Fonds d'Assurance Formation Régional, placé auprès de la Chambre Régionale de Métiers et de l'Artisanat.

Le budget de ces Fonds d'Assurance Formation provenait d'une répartition de la contribution versée par chaque artisan au titre de la formation continue des travailleurs non-salariés, dont ils assuraient une mutualisation.

Dès lors, il revenait aux artisans de solliciter ces FAF en vue d'obtenir une participation financière aux actions de formation qu'ils décidaient de suivre.

Par ailleurs, les artisans du département de la Moselle ne cotisant pas au FAF régional, relevaient du seul FAF national, la Chambre de Métiers et de l'Artisanat de la Moselle venant compléter sous certaines conditions cette prise en charge.

Ce dispositif a souvent été synonyme de lourdeurs administratives, les artisans étant amenés à solliciter à la fois la structure régionale et la structure nationale, avec les inévitables risques de chevauchement de compétences et d'allongement des délais de réponse que cela entraînait parfois.

Rendez-vous

À ne pas manquer !

« L'Offre Régionale de Formation 2008 à la gestion et au développement d'entreprises » sera publiée par la Chambre Régionale de Métiers et de l'Artisanat de Lorraine avec le numéro de janvier 2008 d'*Hommes & Métiers*.

Ce qui change pour vous

À compter du 1^{er} janvier 2008, le nouveau dispositif mis en oeuvre devrait contribuer à faciliter vos démarches. Il s'articulera autour de deux instruments :

- **Un Fonds d'Assurance Formation national et unique pour les chefs d'entreprises inscrits au répertoire des métiers.**

Ce FAF a pour mission d'organiser, de développer et de promouvoir la formation de ces chefs d'entreprises, de leur conjoint collaborateur ou associé, ainsi que de leurs auxiliaires familiaux. Il participe au financement de cette formation.

C'est désormais ce FAF national unique que vous aurez à solliciter en vue d'une participation financière aux actions que vous souhaitez suivre auprès de l'organisme de formation de votre choix.

- **Une Offre Régionale de Formation dans le domaine de la gestion et du développement des entreprises.**

Cette offre régionale de formation sera financée par la Chambre Régionale de Métiers et de l'Artisanat dans le cadre d'une mission nouvelle qui lui est confiée. Chaque année, la CRMA déterminera les

priorités en matière d'actions de formation dans les domaines de la gestion et du développement des entreprises et établira une liste des formations qu'elle financera. Ces formations feront l'objet d'un programme régional dont la mise en oeuvre sera confiée au réseau des Chambres de Métiers et de l'Artisanat.

Ainsi, dans chaque département, vous trouverez auprès de votre Chambre de Métiers et de l'Artisanat un programme complet de formations à la gestion et au développement d'entreprise préfinancé par la CRMA.

Contacts CMA

Pour tout renseignement concernant l'accès à la formation, n'hésitez pas à prendre contact avec la Chambre de Métiers et de l'Artisanat de votre département.

- **CMA de Meurthe-et-Moselle**

Tél. : 03 83 95 60 60

- **CMA de la Meuse - Tél. : 03 29 79 20 11**

- **CMA de la Moselle - Tél. : 0820 857 057**
(0,12 euro TTC/min)

- **CMA des Vosges - Tél. : 03 29 69 55 55**

Attention

La date limite de règlement de la Taxe d'Apprentissage est fixée au 29 février 2008.

Taxe d'apprentissage Bordereau : mode d'emploi

Comment vous acquitter de votre taxe d'apprentissage auprès de la Chambre Régionale de Métiers et de l'Artisanat de Lorraine ? Les entreprises ayant réglé la taxe d'apprentissage en 2007 à la Chambre Régionale de Métiers de Lorraine recevront, courant janvier, un bordereau de collecte personnalisé par courrier. Par ailleurs, toutes les entreprises pourront utiliser le bordereau de collecte qui sera joint au prochain numéro d'*Hommages & Métiers* à paraître mi-janvier 2008.

Vos apprentis employés en 2007

Vous pouvez désigner les établissements de formation bénéficiaires

Adresse de retour de votre bordereau et de votre règlement

Vos nom, adresse et numéro Siret

Calcul des taxes dues

Total à verser

Infos CMA

L'avenir de l'artisanat se prépare au CFA Pôle des Métiers

■ 72 apprentis sur 100 formés au CFA - Pôle des Métiers d'Epinal ont obtenu leur examen en 2007.

■ Avec un effectif de 1 018 apprentis à la rentrée 2007, l'établissement est le plus gros CFA des Vosges*.

■ 714 entreprises ont choisi de scolariser leur apprenti au CFA - Pôle des Métiers. Ces deux dernières années, plus de 200 000 euros ont été investis pour moderniser l'établissement. Il s'agit aussi bien d'améliorer les salles, ateliers et laboratoires pour de meilleures conditions de travail des jeunes, que d'acheter les équipements à la pointe du progrès permettant aux apprentis de se familiariser avec les dernières technologies.

Automobile, coiffure, métiers de l'alimentation... les pratiques évoluent et le centre de formation doit anticiper ces évolutions.

2008 sera l'année de tous les défis :

face à la montée en puissance de l'apprentissage, à la demande du monde économique pour mettre en place de nouvelles formations, le Pôle des Métiers doit s'agrandir et rénover ses équipements : réunir sur un même site, avenue Dutac, la restauration des jeunes

et les laboratoires « métiers de bouche » (des laboratoires conformes aux attentes des professions), moderniser le CFA existant..., c'est le vœu de la CMA des Vosges pour 2008, avec l'appui de tous les partenaires de la formation. Le domaine public s'engage et les partenaires privés peuvent aussi soutenir ce projet au service des jeunes Vosgiens, par le versement de la Taxe d'Apprentissage.

* Le budget de fonctionnement nécessaire chaque année pour former tous ces jeunes s'élève à 3 millions d'euros.

Protection de vos données

Il vaut mieux prévenir que guérir !



L'informatique tient une place croissante dans la vie et la gestion de votre entreprise. Si la sécurité des biens et des personnes est acquise pour tout chef d'entreprise, celle des données informatiques n'est pas encore devenue un réflexe. Et pourtant bon nombre de données sont aujourd'hui sensibles pour la vie, voire la survie d'une entreprise. Comptabilité, fichier clients, données techniques de fabrication, devis, agenda, répertoire d'adresses, données bancaires...

Avec le développement de l'utilisation d'Internet, de plus en plus d'entreprises ouvrent leur système d'information à leurs partenaires ou à leurs fournisseurs, il est donc essentiel de connaître les ressources de l'entreprise à protéger et de maîtriser le contrôle d'accès et les droits des utilisateurs du système d'information. Il en va de même lors de l'ouverture de l'accès de l'entreprise sur Internet.

Par ailleurs, avec le nomadisme, consistant à permettre aux personnels de se connecter au système d'information à partir de n'importe quel endroit, les personnels sont amenés à « transporter » une partie du système d'information hors de l'infrastructure sécurisée de l'entreprise. Mais, encore trop souvent, la dotation de solutions de sécurité (produits ou services) est consécutive à des attaques majeures ayant occasionné de graves dégâts pour l'entreprise. Pourtant, les investissements nécessaires pour pallier ce risque sont de loin inférieurs aux conséquences financières de ces attaques.

Les risques encourus sont de natures multiples : vols d'informations, usurpation d'identité (intrusion et utilisation de ressources systèmes, mises hors service des systèmes informatiques).

Les symptômes d'une attaque peuvent être divers : perte de données, mauvaise image auprès des clients et partenaires (mise en cause de l'entre-

prise et de l'entrepreneur au niveau légal, remise en cause de vos assurances).

Pour l'entreprise, cela se traduit par des surcoûts de trois catégories :

- coûts d'immobilisation (ralentissement ou interruption temporaire de l'activité),
- coûts du temps passé (restaurer les ressources altérées),
- coûts techniques (réparations, relances et sécurisation des systèmes).

Que ce soit la malveillance, le vol ou la destruction de données, le dysfonctionnement logiciel (mauvaise installation, conflit entre deux programmes), l'attaque de virus ou un dysfonctionnement matériel (coupure du courant, « bug ») des solutions existent et peuvent être mises en œuvre.

La sauvegarde : élément clé d'une bonne protection

Il s'agit de stocker régulièrement une copie de vos données sur un support autre que votre disque dur. Coordonnées clients, études, comptabilité, rapports, plans, images... Ces documents, électroniques, pour la plupart, valent de l'or et leur destruction peut entraîner une paralysie, voire la mort pour une entreprise qui ne s'est pas donnée les moyens de les protéger. Et les circonstances pouvant amener à la destruction ou à la perte de ces données informatiques ne manquent pas : vol d'ordinateur portable, effraction, destruction involontaire, virus informatiques, crash de disque dur, incendie... De façon classique, la sauvegarde des données d'une entreprise se

fait directement sur le poste de travail, sur un serveur dédié ou sur des unités de stockage indépendantes comme des disques durs amovibles ou des bandes magnétiques. Mais, quelle que soit la solution envisagée, elle exige soit des compétences informatiques dans le domaine du réseau, soit une attention permanente pour penser à sauvegarder ses données, soit les deux.

Avant d'envisager concrètement les différentes solutions existantes à ce jour, il faut déjà définir précisément quelles données seront sauvegardées.

Cet élément est fondamental dans la mesure où il conditionne le choix du support le plus adapté (cd-rom, dvd, support extractible, sauvegarde externe) et la périodicité des sauvegardes.

1 ■ Sécuriser les données de son entreprise grâce à la télésauvegarde

Avec l'avènement de l'Internet haut débit, la télésauvegarde est aujourd'hui une méthode efficace pour mettre ses données informatiques à l'abri et pour les récupérer après un accident, un vol ou un crash informatique. Désormais, avec la télésauvegarde ou la sauvegarde de données en ligne, c'est à dire par Internet, il existe des offres simples et abordables pour conserver de façon automatique ses données et être capable de les récupérer après un incident, et ce sans aucune compétence informatique particulière. La sauvegarde est automatique et se fait

directement à partir de votre poste de travail. Les données sont récupérables facilement et en permanence depuis n'importe quel poste connecté à Internet, 24 heures sur 24, 7 jours sur 7.

Pour quels coûts ?

■ **Solution facturée au volume stocké (très souvent par tranche de 1 Go) :** basé sur le principe de l'abonnement, avec une durée minimale d'un an généralement.

■ **Solution plus chère qu'en interne :** le méga-octet stocké en ligne revient un peu plus cher que le méga-octet acheté. Comptez environ 3 euros par mois pour 1 Go de stockage alors qu'un disque dur externe coûte à peu près 100 euros pour 160 Go.

■ **Attention aux coûts cachés :** renseignez-vous bien auprès de votre prestataire car votre facture peut s'avérer plus salée que prévue. La restauration autre qu'en ligne vous sera facturée un minimum de 20 euros pour un CD (650 Mo de stockage), beaucoup plus pour des volumes importants. L'assistance en ligne se fait, en général, via une ligne surtaxée et certains prestataires peuvent facturer l'ouverture d'un dossier.

2 ■ Faire une image de son disque dur...

Une image disque est une sauvegarde de la mémoire du disque dur, intégrale ou partielle. C'est la photocopie d'une partition (portion de l'espace du disque dur, gérée comme un disque dur à part) entière au moment où vous avez fait la sauvegarde. Une méthode classique consiste à séparer le disque en une partition principale contenant les informations concernant le système d'exploitation, une deuxième avec les logiciels et les applications que vous utilisez et une dernière avec les données et les répertoires que vous modifiez régulièrement. Cette opération permet de gagner en performance et de réinstaller votre machine sans perdre de données. Il existe des logiciels spécialisés capables de sauvegarder un disque dur en entier. Toutes les données de votre ordinateur sont enregistrées sur votre disque dur et aussi tout ce qui concerne votre système d'exploitation, que vous utilisiez une version de Windows, de Mac OS, ou de GNU-Linux.

Ces logiciels réalisent ce que l'on appelle une image disque ou « ghost » en anglais. En quelques minutes, ils remplacent des données endommagées ou effacées par les mêmes données, saines, à condition que vous ayez réalisé l'image avant que les problèmes ne surgissent.

... pour réinstaller son système

Pour réaliser une image disque, les sites spécialisés recommandent des logiciels gratuits comme DrvImagerXP, pour le moment seulement compatible avec Windows 2000 et XP, Partition Saving et Polder BackUp en anglais ; et des logiciels payants tels que Norton Ghost, Hard Disk Manager, PC Cloneur Expert, Drive Clone... L'intérêt d'une telle image est de pouvoir restaurer un système d'exploitation stable en quelques minutes. On parle alors d'image système. Selon le logiciel choisi, vous pourrez redémarrer votre machine avec une disquette, un CD ou un DVD sans avoir à tout reparamétrer : le système, les applications, la sécurité... L'image sauvegarde tout ce que contient votre système d'exploitation, paramètres, fichiers, dossiers et préférences. Windows XP possède également un outil qui peut vous sauver en cas de problème : l'outil de restauration du système, qui permet de restaurer les performances et

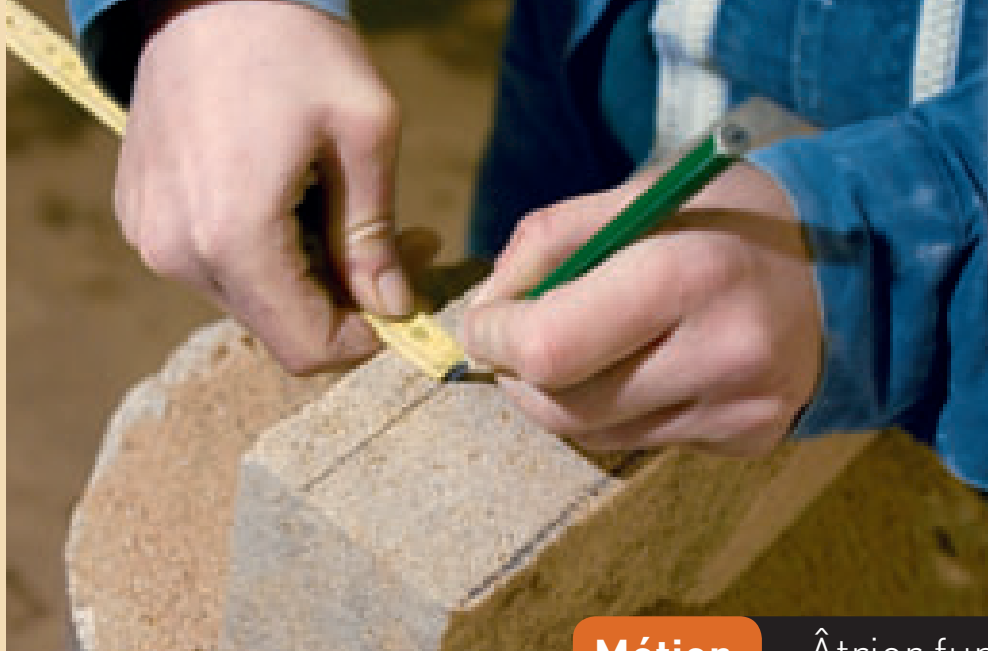
les paramètres de votre ordinateur, par exemple après l'installation d'un logiciel, et d'annuler vos modifications à partir d'un instant défini (point de restauration). Cet utilitaire est disponible en cliquant sur « Démarrer », « Tous les programmes », « Accessoires », « Outils système » et « Restauration du système ».

3 ■ Sauvegardes sur support externe

Faire une image système et prévoir des points de restauration ne vous dispensent pas de sauvegarder vos données personnelles sur des supports externes (DVD, CD, voire disque dur externe). Si vous avez des données que vous ne pouvez absolument pas perdre, prévoyez d'en conserver un double. Les fichiers qu'il faut sauvegarder : vos documents et vos données, tous les fichiers stockés dans le dossier « Mes documents », les messages importants que vous avez reçus, votre carnet d'adresse, les sites favoris que votre navigateur a conservé, vos paramètres « système », avec un logiciel d'image système pour ne pas passer des heures à configurer Windows, Mac O.S, Linux...

Retrouvez, dans le prochain numéro d'Hommes & Métiers, sous la rubrique « C'est net », tous les trucs et astuces pour protéger votre ordinateur des virus.





Hervé Géhin.

Métier

Âtrier fumiste

Coup de feu chez les âtriers

Un bon tuyau : si vous voulez faire rimer écologie et économies d'énergie, optez pour le poêle. Aujourd'hui, boosté par des performances techniques sans cesse améliorées, il prend le pas sur les cheminées, n'en déplaise au Père Noël. Les âtriers sont bien obligés de devenir des fumistes. Et tant mieux pour les entreprises qui savent faire feu de tout bois.

diverses : géothermie, pompe à chaleur, solaire... Les arguments fusent ! Résultat, les gens sont perplexes. Ils ne savent pas quoi choisir. Ils n'arrivent plus à se décider. Ou alors ils écoutent le dernier qui a parlé. Et là, il se peut qu'ils expérimentent... À nous, professionnels, d'être très sérieux et rigoureux quant aux promesses qu'on fait, et à la qualité de notre service, sinon, nous perdrons la confiance des clients », met en garde l'artisan romarimontain.

« **O**n vient de vivre deux années de folie », constate Hervé Géhin, installateur de poêles finlandais à Remiremont et distributeur de la marque pour le Nord-Est. Aujourd'hui, face à la montée des prix du fuel, de l'électricité, du gaz, le bon feu de bois revient au cœur du foyer. Les particuliers recherchent des moyens de faire baisser la facture de chauffage : la cheminée, mais surtout le poêle, connaissent un retour de flamme sans précédent. Les modèles actuels multiplient les performances. Rendement, facilité de fonctionnement, autonomie, esthétique, mise en place - et déménagement - aisés... Ils ont tout pour plaire. Il suffit d'avoir un conduit de cheminée, et le tour est joué. Le poêle ou la cheminée ouvrent même droit à un crédit d'impôt de 50 % de leur montant, à condition que ce soit un spécialiste en fumisterie (l'art de réaliser les conduits en toute sécurité) qui l'installe et que le rendement de l'appareil soit supérieur à 65 %.⁽¹⁾ Ces deux années de « surchauffe », Hervé

Géhin se félicite de les avoir connues. Aujourd'hui déjà, le boom faiblit. La demande a généré un développement des entreprises sur le secteur : « Quand j'ai démarré le poêle scandinave en 85, on était cinq à faire de la cheminée au salon Habitat d'Épinal. Cette année, on était vingt-cinq ! », souligne le dirigeant des Cheminées Hervé Géhin. « Dans notre domaine d'activité, l'expérience est primordiale. Les énergies renouvelables créent un courant porteur où tout le monde s'engouffre en proposant des techniques des plus

Un métier, un coup de foudre

Hervé Géhin a débuté son activité en 1981 en créant et installant des cheminées. « Je me suis formé auprès de professionnels. Je ne me destinais pas à ce métier, mais j'ai eu le coup de foudre à la suite d'un emploi saisonnier. Dessiner les cheminées, mettre en oeuvre, cela me plaisait bien. » C'était le plein essor de la cheminée à insert. Une avancée technologique qui avait ravivé la flamme des Français pour la cheminée : « L'âtre ouvert offre la vision du feu, mais

De nombreux savoir faire en oeuvre...

De l'écoute du client à la mise en oeuvre de la prestation, l'artisan âtrier-fumiste prépare les conduits, réalise le tubage, les branchements, le corps de chauffe et l'habillage de la cheminée. Il dessine le modèle sur mesure ou pose des cheminées standard ou les poêles choisis par les clients. S'il n'existe pas vraiment de formation pour savoir construire une cheminée, le métier demande de maîtriser plusieurs techniques : maçonnerie fine, carrelage, fumisterie (spécialité pour laquelle des formations sont proposées). Il faut connaître toutes les règles de sécurité. Maîtriser toutes les caractéristiques des produits pour conseiller le client. Esthétique et sécurité ne sont pas ses seules exigences : la cheminée ou le poêle doivent offrir un retour sur investissement en termes de chauffage.



Dominique Ferry.



© LUC BERTAU

fumistes !

ne chauffe guère la maison. Avec la vitrocéramique, non seulement on profite des flammes, mais en plus, on améliore véritablement la chaleur de la pièce », explique Gilles Didier, âtrier à Contrexéville.

Dans les années 80, le poêle restait marginal : il ne remplaçait pas dans l'esprit du public, le charme de la cheminée. Quant à l'aspect fonctionnel, les chauffages gaz, électricité ou fuel restaient suffisamment économiques pour ne pas se compliquer la vie avec le bois et les braises... Mais en posant ses cheminées à foyer fermés, Hervé Géhin s'interrogeait. « *Malgré l'insert, les clients se plaignaient du feu à l'âtre: la poussière, la chaleur mal répartie, la vitre qui se salit...* » Sur un Salon, l'artisan qui était alors implanté à Cornimont, découvre le fameux poêle scandinave et stéatite, une pierre qui retient la chaleur. « *Le procédé utilisé par le fabricant est celui du poêle de masse qui apporte la chaleur par rayonnement, alors que la cheminée ou les autres poêles fonctionnent par convection. Avec le poêle de masse, la chaleur se diffuse lentement, régulièrement, uniformément. Cela ne fait pas de poussière. On brûle quelques heures le bois pour chauffer le poêle et ensuite, il restitue la chaleur qu'il a emmagasinée, même si le foyer est éteint : finalement, cela correspondait exactement à ce que les clients recherchaient* », explique le cheministe, désormais acquis à la cause du poêle de masse. « *J'ai tout misé sur ce procédé* », explique-t-il. L'entreprise est passée de 6 salariés en 2002 à... 18 en 2007.

Polyvalence

Ne pas jouer avec le feu

Pour ces professionnels qui domptent en permanence le feu, la sécurité est draconienne. La réglementation qui régit le métier repose sur trois DTU, (Document Technique Unifié) : celui de la fumisterie, celui des cheminées et inserts, et celui du tubage. Les âtriers-fumistes se forment en permanence auprès de leurs fournisseurs pour maîtriser les nouvelles techniques. La sécurité, c'est aussi le premier point sur lequel les clients insistent : ils attendent du professionnel qu'il puisse les rassurer et également des conseils pour bien choisir l'installation (poêle, cheminée), qui satisfera le mieux leurs attentes, avec la garantie de la sécurité.

La cote du contemporain

Chez Gilles Didier à Contrexéville, la pose de cheminée est aussi nettement concurrencée par le poêle. Âtrier de métier, l'artisan réalise encore des foyers, mais le plus souvent, les clients veulent des modèles très contemporains. Ce qui plaît beaucoup aujourd'hui, c'est ce que l'on appelle « le trou à feu ». Le meuble de cheminée n'est plus perceptible : la cheminée est aménagée dans un caisson qui se confond avec le mur. Les entourages en acier ont la préférence. La cheminée en pierre a fait long feu.

Un coup dur pour Dominique Ferry, qui a repris il y a trois ans, l'entreprise spécialisée dans la réalisation de cheminées sur mesure « Pierre Décor ». Cependant, pour cette entreprise, la cheminée représente encore 50 à 60 % du chiffre d'affaires car Pierre Décor bénéficie d'une réputation forte dans la cheminée en pierre taillée sur mesure, personnalisée. Il y a encore des amateurs pour cette prestation. Mais Dominique Ferry s'inquiète : il peut aujourd'hui compter sur une équipe très expérimentée dans son atelier, des personnes ayant une vingtaine d'années de métier, qui connaissent bien la maçonnerie de cheminée. Un

art qui demande beaucoup de finesse. De la précision et de la délicatesse, du goût, la connaissance de la pierre. Il faut songer à former de nouveaux collaborateurs à ce savoir-faire. Garder la spécialité « cheminées en pierre de taille », c'est bien. « *En même temps l'évolution de l'activité se fait nettement vers la poélerie* », constate Dominique Ferry. Les équipes doivent être polyvalentes.

« *Les progrès techniques dans ces équipements sont remarquables* », explique Gilles Didier, qui a senti lui aussi le marché basculer vers le poêle il y a 3 ou 4 ans. Les appareils actuels cumulent toutes les innovations pour donner un meilleur rendement et gagner en autonomie. Ils deviennent de véritables appareils de chauffage qui permettent d'alléger la facture énergétique, tout en donnant bonne conscience puisqu'ils brûlent une énergie renouvelable, le bois. Améliorations techniques, économie et écologie ont entraîné un nouveau développement de l'activité pour les « cheministes » qui se sont adaptés. Et il y a fort à parier que ce n'est pas qu'un feu de paille.

(1) Conditions d'application de la loi de finances 2005 relative au crédit d'impôt.

Le feu sacré

Deux générations d'âtriers à Contrexéville

Chez Euro-Poêles-Cheminées, on se succède de père en fils pour apprivoiser le feu et installer, dans les foyers vosgiens, des poêles et cheminées toutes générations, allant des modèles les plus traditionnels aux plus innovants. Regard sur un métier avec la famille Didier.

Après son BTS de technico-commercial, Michaël Didier, 25 ans, est venu pour quelques mois en renfort dans l'entreprise familiale d'installation de cheminées et de poêles, Euro-Poêles-Cheminées à Contrexéville. C'était il y a 5 ans. Il y est toujours, plus investi que jamais, avec la perspective un jour de succéder à ses parents. « J'ai découvert un métier intéressant. On touche à tout : la vente, l'installation, le service après-vente. On suit le client de A à Z. J'ai appris tous les aspects techniques du métier au sein de l'équipe, sur le tas, pendant trois ans. J'aime bien créer du sur mesure : on restaure des cheminées lorraines anciennes. Pour cela, on récupère des pierres de démolition de maisons. Mais je m'intéresse aussi à toutes les innovations techniques qui voient le jour pour augmenter les performances de nos appareils. Il y a maintenant une grande diversité de matériaux et de procédés » explique le jeune spécialiste. Il est à bonne école. Son père, Gilles Didier, réalise des cheminées et pose des poêles depuis bientôt trente ans. Il peut mesurer l'évolution technique dans le métier : « Il y a des améliorations remarquables. Nos produits sont de mieux en mieux adaptés aux attentes de la clientèle : le pourcentage de chaleur récupéré en fonction de ce que le bois produit lors de sa combustion - le rendement - dépasse les 65 %, et les poêles nouvelles générations peuvent

fonctionner en autonomie jusqu'à 10 h ou plus. Des aménagements sont faits pour récupérer la chaleur de la fumée... ».

Gilles Didier a démarré seul en 1978, avec son épouse Corinne. « J'avais moi-même appris auprès de mon père, qui était maçon. J'ai une formation de carreleur. Pour le reste, j'ai appris toutes les activités que demande le métier sur le tas : l'âtrier est maçon, carreleur, plaquiste, tailleur de pierre, fumiste... Au départ, je fabriquais tout moi-même. »

Coup de chance pour Gilles Didier, dès les années 80, la cheminée redevient à la mode. Grâce aux vitres vitrocéramiques – les fameux inserts et foyers fermés – elle sert désormais à chauffer la maison en appoint. Gilles Didier développe son activité en proposant aussi des cheminées standards : une belle qualité à des prix plus abordables. L'activité tourne très bien et à la fin des années 90, Gilles et Corinne Didier implantent un deuxième magasin à Épinal. L'affaire se développe rapidement et ils décident de vendre ce dernier pour se recentrer sur leur premier point de vente.

Une conjoncture idéale

Dans le même temps, Michaël rejoint l'entreprise. Depuis 4 ans, l'activité connaît un nouveau développement grâce à la conjoncture : les prix du fuel et du gaz poussent les clients à rechercher des modes de chauffages complémentaires. Le chauffage au bois retrouve ses lettres de noblesse. Les fournisseurs, qui ont vu



Michaël Didier, le feu sacré de père en fils.

le vent venir, ont amélioré les techniques, les formes, les décors pour proposer de nouvelles gammes de cheminées et poêles au goût du jour. Les progrès technologiques sont là. Gilles Didier et son équipe (ils sont désormais 7 dans l'entreprise, avec Michaël), s'adaptent aux innovations et aux modes. Les modèles qu'ils posent aujourd'hui vont de la cheminée traditionnelle en pierre de taille aux plus contemporains, s'habillent de nouvelles matières, la céramique réfractaire notamment, qui revient sur le devant de la scène, se font chaudières d'âtre, pour chauffer l'installation de chauffage central, cuisinière à bois... Pour bien conseiller le client, l'entreprise de Contrex étend sa gamme et diversifie les procédés. L'équipe se forme auprès des fournisseurs pour savoir proposer le produit adapté et le monter en toute sécurité. Gilles et Corinne Didier viennent d'emménager sur une zone commerciale, dans un nouveau magasin, qui leur permet d'augmenter leur surface de travail et d'exposition. Ils sont confiants. La relève est prête : Michaël a aujourd'hui le feu sacré pour le métier, dans la lignée de son père.

Paroles d'expert

Mesures comptables et processus de simplification

L'Union Européenne s'est engagée dans un processus de simplification en matière de droit commercial, d'obligations et de contrôles comptables. Les micro entités, de moins de 10 salariés avec un total de bilan inférieur à 500 000 euros, un chiffre d'affaires inférieur à un million d'euros, pourraient être dispensées d'appliquer les directives comptables européennes et de nommer un commissaire aux comptes nonobstant leur forme juridique.

Sans précisions sur ces obligations comptables réduites et sur les mesures de prévention qui pourront remplacer

les contrôles supprimés, nous voici dans l'attente des textes français qui permettront une application concrète et une mesure de son impact. Un dispositif louable, mais pas simple, que nous recommandons de faire traiter par votre expert-comptable ou par votre centre de gestion.

L'essentiel des mesures fiscales annoncées pour 2008 a déjà été mis en oeuvre et le sujet des heures supplémentaires en est à l'application pratique.

Viendra ensuite le traitement des intérêts d'emprunts pour l'acquisition immobilière, ce qui est un retour à une source ancienne pour les familles de particuliers

et une action de promotion en faveur de l'accession à la propriété de l'habitation principale.

Le temps des réformes est en cours car notre pays souffre d'un réel besoin de changements dans bien des domaines. Notre fiscalité, notre comptabilité, notre administration d'entreprises n'échapperont pas à ces évolutions.



Mutuelle santé, c'est notre métier !



**MUTUELLE SANTÉ AU SERVICE
DES SALARIÉS, DES GROUPES
ET DES PROFESSIONS INDÉPENDANTES**

**smut le
smacv**

Bar-le-Duc
03 29 45 59 59

Épinal
03 29 69 66 00

Laxou
03 83 95 60 58

Longwy
03 82 23 07 00

Metz
03 87 15 79 79

Nancy
03 83 90 60 60

Remiremont
03 29 26 11 75

Saint-Dié
03 29 55 53 83

Fini les maisons passoires ! Les artisans du bâtiment se mobilisent

Saviez-vous que pas loin de la moitié des consommations d'énergie françaises est engloutie dans nos bâtiments ?

Eh oui, nos maisons, appartements, bâtiments, locaux professionnels sont de véritables gouffres énergétiques pour se chauffer, mais aussi se rafraîchir ou avoir de l'eau chaude. Et cela fait mal au portefeuille, mais aussi à la planète, qui voit ses réserves de pétrole, de gaz et d'uranium s'épuiser à grande vitesse. D'autant plus que pour produire du chauffage, on pollue inévitablement l'atmosphère ! Alors il est temps de changer tout cela ! Le Grenelle de l'Environnement vient de fixer des objectifs ambitieux, mais réalisables, pour faire des économies d'énergie dans les bâtiments. De vastes campagnes de rénovation vont démarrer, afin de rendre nos bâtiments moins gloutons en énergie. Isolation des

murs, fenêtres performantes, ventilation plus efficace, chauffage aux énergies renouvelables. Autant de travaux complémentaires qui allègent la facture et améliorent le confort des occupants d'un bâtiment.

Mais à qui s'adresser ?

Concrètement pour le client qui veut de tels travaux, il n'est pas toujours facile de trouver une entreprise compétente. Et inversement, pour les artisans spécialisés, pas toujours facile de repérer les clients intéressés. Les Chambres de Métiers et de l'Artisanat lorraines ont donc décidé d'une action forte auprès de toutes les entreprises du bâtiment, en partenariat avec les organisations professionnelles : l'action « **Faisons vite ça chauffe - les artisans du bâtiment se mobilisent** ». Il s'agit de faire connaître les artisans compétents dans les travaux d'économie d'énergie : isolation, énergies renouvelables, récupération de chaleur, construc-

tion neuve. Ces artisans seront invités à se faire connaître pour être recensés dans un site Internet destiné au grand public. Ce site sera mis en ligne au cours de l'année 2008. Porté par des partenaires publics, il sera une véritable vitrine de l'entreprise auprès de ses futurs clients. Les entreprises du bâtiment qui possèdent les compétences dans ces domaines (qualifications, formations) et qui sont formés à l'éco-rénovation au sens large peuvent dès aujourd'hui s'inscrire dans cette base de données. Quant aux professionnels qui ne possèdent pas encore de compétences en la matière, il est temps de s'y mettre ! Impossible aujourd'hui de construire encore comme il y a une dizaine d'années, sous peine de ne pas respecter les réglementations en vigueur (la RT2005 par exemple). Vos CMA et vos organisations professionnelles vous proposent des formations pour vous mettre à niveau, avant de vous inscrire à votre tour parmi les artisans qualifiés.

Votre contact à la CMA de votre département :

CMA 54 : Nadine BERTRAND, 03 83 95 60 88, nadine-bertrand@cnidep.com
CMA 55 : Hervé LEBON, 03 29 79 20 11, h.lebon@cma-meuse.fr
CMA 57 : Jean-François TONNELIER, 03 87 39 31 34, jtonnelier@cm-moselle.fr
CMA 88 : Delphine GREVISSE, 03 29 69 55 84, d.grevisse@cma-vosges.fr

C'est net...

L'Inpi lance son nouveau site Internet



Le nouveau site de l'Inpi propose deux originalités : le développement des services en ligne, avec notamment la mise à disposition gratuite de toute l'information sur les brevets depuis 30 ans, et la simplification de l'accès à l'information, grâce, par exemple, à une entrée par profil professionnel.

<http://www.inpi.fr>

L'aide-mémoire

Smic horaire brut : 8,44 € (JO du 29/06/2007)

Sécurité sociale :

■ Trimestriel : 8 046 € ■ Mensuel : 2 682 €

Indice du coût de la construction INSEE :

■ 2^e trim. 2006 : 1 366 ■ 3^e trim. 2006 : 1 381 ■ 4^e trim. 2006 : 1 406 ■ 1^{er} trim. 2007 : 1 385 ■ 2^e trim. 2007 : 1 435.

Indice national bâtiment BT01 :

Juin 2007 : 758,2 (JO du 29/06/07)

Taux de l'intérêt légal : ■ 2007 : 2,95 % (JO du 21/02/2007)

■ 2006 : 2,11 % ■ 2005 : 2,05 % ■ 2004 : 2,27 %

Visibilité globale!

sur votre parc automobile

Plus le tableau de bord de votre entreprise se complique, plus la logistique **VIGITEMPS** est efficace et opérationnelle 24h/24.

VIGITEMPS vous permet de :

- Gérer les heures de travail en déplacement...
- Gérer l'utilisation des véhicules...
- Gérer leur entretien...

■ Installation simple
 ■ Pas d'abonnement
 ■ Pas de coût d'exploitation
 Vous êtes propriétaire du système de gestion !

Avec **VIGITEMPS** est garanti de l'excellente visibilité et de la sécurité dont a besoin le parc véhicule de votre entreprise.

IMS Equipement
 21 de la Peugère - Béna-CHARLUOT
 Tél. 03 29 39 39 09 - Fax 03 29 39 39 04
 E-mail : contact@vigitemps.fr
www.vigitemps.fr